



## CIRCOLO DIDATTICO CESENA 4

Via Veneto, 195 - 47521 Cesena (FC) - tel.: 0547/302708

Codice Meccanografico FOEE020009 - Codice Fiscale 81008160400

Sito web: [www.dd4cesena.edu.it](http://www.dd4cesena.edu.it)

e-mail: [foee020009@istruzione.it](mailto:foee020009@istruzione.it) - P.E.C.: [foee020009@pec.istruzione.it](mailto:foee020009@pec.istruzione.it)



Prot.n. (vedi segnatura)

Cesena, 6 novembre 2020

Circ. n. 57

**Ai genitori  
della scuola primaria Palmerini  
di Montiano**

**Oggetto:** Norme comportamentali.

Al fine di promuovere la cooperazione ed il coordinamento di cui all'art. 26 comma 3 del D.Lgs. 81/2008 e la reciproca informazione, sui rischi pertinenti l'attività scolastica e quella dell'attività in oggetto, nonché sui rischi da interferenze, in data 23/10/2020, si è tenuta presso il cantiere di Piazza Garibaldi n. 19 del COMUNE DI MONTIANO, la riunione di coordinamento a cui hanno partecipato:

- per il "Circolo Didattico Cesena 4", il Dirigente Scolastico, Dott.sa Palmieri Emanuela ed il RSPP di circolo Ing. Mario Padroni;
- per la Stazione Appaltante, il RUP Ing. Mirca Barchi;
- il Coordinatore della Sicurezza in fase di esecuzione dei lavori in oggetto, Arch. Michela Cagnoli;
- il direttore lavori, Arch. Alberto Ridolfi
- Il dirigente dell'Unione Comuni; dott. Angelo Rossi
- Il vicesindaco del Comune di Montiano, Renato Ridolfi
- Il responsabile dell'Ufficio tecnico di Montiano, Ing Sergio Russo
- L'assessore all'Urbanistica del comune di Montiano, Mauro Rosselli
- per l'impresa Esecutrice, ditta Domus Restauri

Nel corso dell'incontro, sono state esposte e valutate, le criticità già segnalate con separata nota trasmessa dal Dirigente scolastico al Comune ed ai soggetti coinvolti e definite le *norme comportamentali* da osservare, sia da parte dell'impresa che da parte dei soggetti che accedono all'adiacente istituto scolastico, al fine di limitare le interferenze tra il cantiere della "Sala Polivalente San Francesco" di Montiano e le attività scolastiche.

Tenuto conto che:

- a. il cantiere risulta essere adeguatamente delimitato in ogni sua area interessata dai lavori che destinata a zona di deposito/stoccaggio materiali;
- b. l'accesso alle suddette aree (di lavoro/deposito/stoccaggio dei materiali) rimane interdetto ai non addetti ai lavori;
- c. il cantiere sarà operativo dal lunedì al venerdì dalle 7:00 alle 17:00;

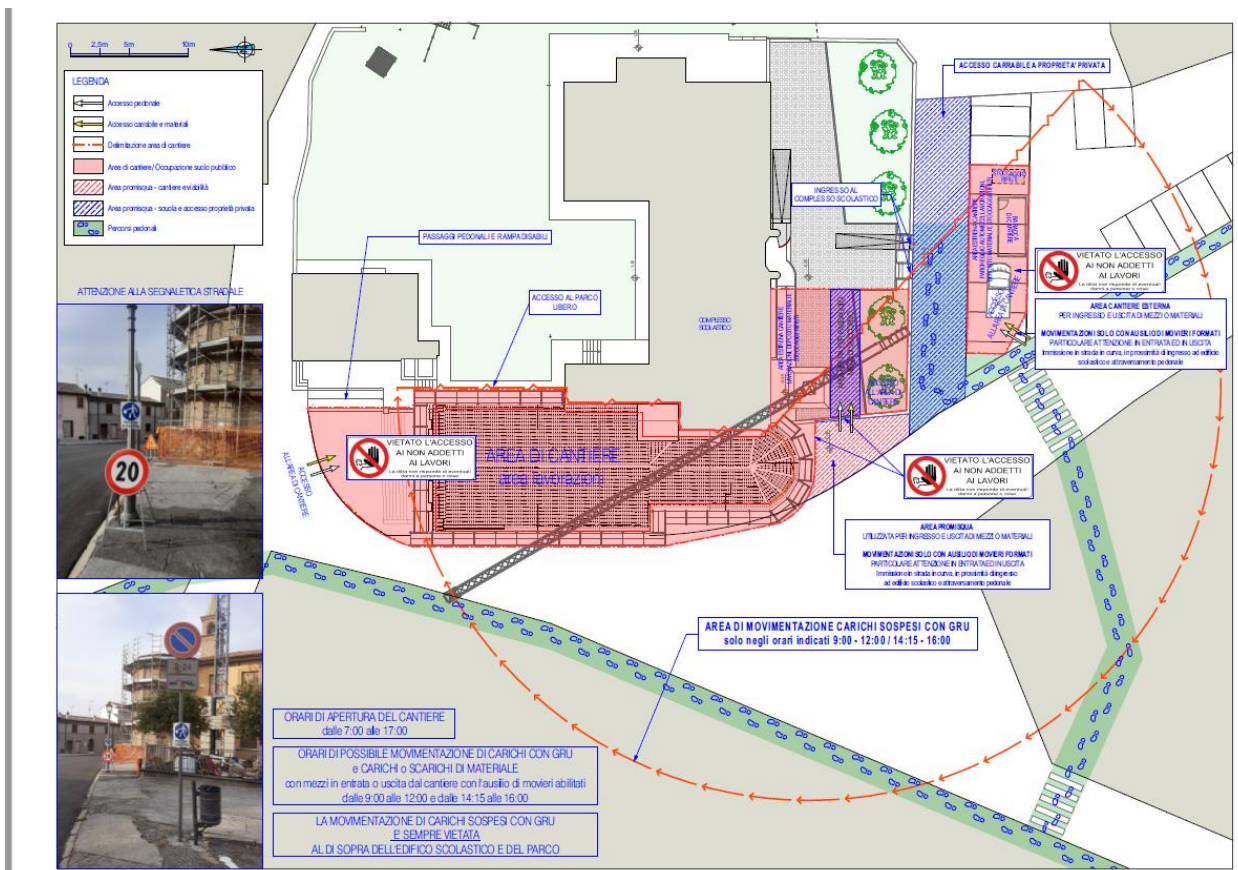
Tutto ciò premesso e nel più ampio e fruttuoso spirito di collaborazione, si ritiene necessario il rispetto assoluto, da parti di tutti i soggetti coinvolti, delle seguenti disposizioni:

### **1. Norme comportamentali da osservare da parte dell'impresa**

- 1.1. La movimentazioni di carichi sospesi con gru NON POTRANNO MAI AVVENIRE AL DI SOPRA DELL'EDIFICIO SCOLASTICO O DEL PARCO ADIACENTE ma solamente sul lato opposto, principalmente sopra la sede stradale (vedi stralcio della planimetria di Layout del cantiere allegato alla revisione del PSC del cantiere predisposta dal CSE);

- 1.2. Le movimentazioni di carichi sospesi con gru SARANNO ESEGUITE esclusivamente nei seguenti orari prestabiliti: dalle **9:00** alle **12:00** e dalle **14:15** alle **16:00**, in modo da non interferire con gli ingressi e le uscite (8.15-12.45 dal lunedì al venerdì - 12.45-13.45 mensa il martedì e il giovedì- 13.45-16.15 uscita il martedì e il giovedì) degli alunni che frequentano la scuola;
- 1.3. L'approvvigionamento dei materiali, comprese le operazione di carico e scarico e movimentazione, l'accesso alle aree di cantiere dei mezzi di lavoro e mezzi ingombranti ed alla zona adiacente all'ingresso scolastico POTRA' AVVENIRE esclusivamente nei seguenti orari prestabiliti: dalle **9:00** alle **12:00** e dalle **14:15** alle **16:00** in modo da non interferire con gli ingressi e le uscite dei ragazzi che frequentano la scuola;
- 1.4. Le operazioni di manovra dei mezzi che accedono in cantiere e le operazioni di movimentazione dei materiali, SARANNO SEMPRE COADIUVATE da movieri formati per la gestione del traffico viario al fine di agevolare le operazioni di manovra, di ingresso e di uscita;
- 1.5. Le aree promiscue, poste in prossimità degli ingressi SARANNO BEN SEGNALATE con adeguata cartellonistica stradale per attenzionare i fruitori dell'area: studenti, genitori, accompagnatori, passanti, proprietà limitrofe e traffico veicolare;
- 1.6. L'impresa è stata inoltre informata sulle possibili interferenze e sulle modalità di gestione delle stesse in maniera da ridurre i rischi;
- 1.7. Visto che la porzione della corte scolastica, con accesso carrabile su via Ugo la Malfa (SP9) risulta interdetta e non accessibile al personale scolastico in quanto occupata da un area di cantiere dove è posizionata la gru, l'impresa dovrà garantire:
  - uno spazio libero da qualsiasi ingombro che possa costituire intralcio all'accesso/passaggio di un eventuale mezzo di soccorso dal cancello carrabile alla corte dell'edificio;
  - la predisposizione di un cancello di adeguate dimensione, sulla recinzione che separa detta area dalla corte della scuola, costituito da pannelli apribili solo in caso di emergenza, al fine di garantire un facile ed immediato accesso dei mezzi di soccorso

Figura 1. (Layout di Cantiere)



## **2. Norme comportamentali da osservare da parte degli studenti, genitori, accompagnatori**

- 2.1 Si fa divieto di accedere all'interno delle aree di cantiere;
- 2.2 porre particolare attenzione alla segnaletica esposta;
- 2.3 si segnala di utilizzare gli attraversamenti pedonali ed i marciapiedi percorribili;
- 2.4 si fa divieto di camminare sulla carreggiata stradale di via Mazzini a fianco del ponteggio;
- 2.5 seguire le indicazioni dei percorsi segnalati, soprattutto considerando che parte del cantiere occupa il marciapiede su via Mazzini che risulta quindi interdetto;
- 2.6 porre attenzione ai mezzi in manovra, soprattutto in corrispondenza degli accessi alle aree di cantiere e nelle aree promiscue;
- 2.7 non interpersi durante operazioni di manovra o carico e scarico materiali;
- 2.8 entrata ed uscita in orari diversi dall'istituto:
  - avvertire il personale preposto: capocantiere.

LA DIRIGENTE SCOLASTICA  
Dott.essa Emanuela Palmieri